



**MEMÒRIA DE LA INTERVENCIÓ ARQUEOLÒGICA**  
**PREVENTIVA EFECTUADA AL CARRER DE**  
**TRAFALGAR, NÚM. 1-23 I CARRER D'ORTIGOSA**  
**NÚM. 2-28, BARCELONA (BARCELONÈS)**

**Codi Servei Arqueologia de Barcelona: 073/12**

**Dates de la intervenció: 23 de novembre al 31 de desembre de 2012**

**Número Expedient DGPC: R/N 470 K121-NB 2012-1-9280**

**Arqueòleg Director de la intervenció**

**Carles Navarro i Barberán**

**Mataró, febrer de 2013**

## **ÍNDEX**

<b>1. Fitxa tècnica</b>	<b>3</b>
<b>2. Situació del jaciment</b>	<b>4</b>
<b>3. Notícies històriques</b>	<b>6</b>
<b>4. Motivacions i objectius de la intervenció</b>	<b>12</b>
<b>5. Metodologia</b>	<b>15</b>
<b>6. Descripció dels treballs realitzats</b>	<b>16</b>
<b>7. Conclusions</b>	<b>22</b>
<b>8. Bibliografia</b>	<b>24</b>

## **ANNEXES**

### **Repertori estratigràfic**

### **Documentació gràfica**

- **Documentació fotogràfica**
- **Documentació planimètrica**

## 1. Fitxa tècnica

<b>NOM DE LA INTERVENCIÓ</b>	Carrer Trafalgar, núm. 1-23 i carrer Ortigosa núm. 2-28, de Barcelona (Barcelonès)
<b>UBICACIÓ</b>	Barri Sant Pere ( Districte de Ciutat Vella) Barcelona
<b>COORDENADES UTM ETRS 89</b>	X: 431025,9 Y: 4582197,6. Z: 10.80, m.s. n. m.
<b>CONTEXT</b>	Zona urbana
<b>TIPUS D'INTERVENCIÓ</b>	Preventiva terrestre
<b>CLASSE D'ACTIVITAT</b>	Control i/o excavació
<b>DATES D'INTERVENCIÓ</b>	23 de novembre al 31 de desembre de 2012
<b>PROMOTOR</b>	FECSA ENDESA
<b>EQUIP TÈCNIC</b>	Direcció: Carles Navarro i Barberán

## **2. Situació del jaciment**

El seguiment arqueològic que s'ha efectuat i del qual presentem la memòria, s'ha portat a terme al nucli antic de Barcelona, al barri de Sant Pere, concretament als carrers d'Ortigosa núm. 2-28 i Trafalgar núm. 1-23 (**Fig.1**)<sup>1</sup>. Es tracta d'una zona de Ciutat Vella, que es troba dins del barri de Sant Pere, en un indret amb terrenys quaternaris,

El terme municipal de Barcelona se situa bàsicament sobre una superfície gairebé plana (el Pla de Barcelona). El Pla limita pel sud-est amb el mar i pel nord-oest amb una barrera muntanyosa, la Serralada Litoral, que el separa de la veïna depressió del Vallès, mentre que s'expandeix cap al nord-est i el sud-oest fins als límits naturals que marquen les artèries fluvials del Besòs i del Llobregat. Les coordenades entre les quals s'estén són 2°7' a 2°11' de longitud est de Greenwich i 41°22' a 41°27' de latitud nord.<sup>2</sup>

La funció de capital de Barcelona ha estat sens dubte afavorida per la situació geogràfica del Pla, on conflueixen els dos grans eixos de comunicació que travessen en direcció nord - sud la Catalunya central (el Llobregat i l'eix dels rius Besòs - Congost - Ter); accedeixen a la ciutat a través del congost de Martorell, el primer, i del coll de Finestrelles, sota el turó de Montcada, el segon<sup>3</sup>.

En aquesta plana, quasi completament urbanitzada avui, es destaquen unes zones clarament distingibles<sup>4</sup>:

- a) El nucli antic, que restà clos fins a la desaparició de les muralles, a mitjans del segle XIX. Proper a la mar, està dominat pel sud pel gran promontori de Montjuïc, que s'aixeca suaument sobre el Pla i cau bruscament sobre la mar, facilitant així la defensa del litoral. En aquesta zona hi podem diferenciar tres àrees:

---

<sup>1</sup> Veure documentació planimètrica

<sup>2</sup> SANZ, 1988, pàg. 17, 19 i 21.

<sup>3</sup> AA. VV., 1982, pàg. 68.

<sup>4</sup> AA. VV., 1982, pàg. 68.

- un nucli central, damunt el Mont Tàber, que correspon a la primitiva ciutat romana.
  - al voltant d'aquest nucli central trobem tot un seguit de petites viles que es van formar en època medieval i que s'inclogueren dins el perímetre de les muralles aixecades els segles XIII-XIV: les vilanoves del Pi, de Santa Anna, de la Mercè, de Sant Cugat, de Sant Pere, de Santa Maria del Mar o dels Arcs, entre d'altres.
  - els darrers sectors del nucli antic de la ciutat, és a dir, la Rambla i el Raval, que començaren a ser urbanitzats quan van quedar inclosos dins del tercer recinte fortificat, entre la segona meitat del segle XIV i la primeria del XV<sup>5</sup>. És en aquesta àrea on s'ha realitzat el seguiment de què és objecte aquesta memòria (**Fig.2**)<sup>6</sup>.
- b) Una sèrie de petits nuclis de poblament més densos, antics pobles forans creats a l'entorn de la ciutat, sense possibilitat d'aproximar-se a la Barcelona emmurallada per evidents raons estratègiques. No fou fins a darreries del segle XIX i principis del XX, una vegada enderrocades les muralles, que anaren essent annexionats a la ciutat.
- c) Una àmplia zona quadriculada, de carrers amples, planificada a la segona meitat del segle XIX (l'eixample del Pla Cerdà), quan caigueren les muralles medievals que encotillaven el creixement urbanístic de la ciutat. L'eixample va representar la unió entre la Barcelona vella i els municipis del Pla (que, com ja hem dit, acabarien formant part de la ciutat a partir de la fi del segle), i permeté alhora el creixement demogràfic i urbanístic modern, ultrapassat els darrers decennis per un creixement sovint caòtic i incontrolat que ha arribat, amb caràcter marcadament suburbial, als racons més extrems de la plana i ha amenaçat tota la muntanya.

<sup>5</sup> HURTADO, MESTRE i MISERACHS, 1995, pàg. 120-121.

<sup>6</sup> Veure documentació planimètrica

### **3. Notícies històriques i intervencions anteriors**

#### **Notícies històriques**

Sant Pere i Santa Caterina són dos barris que mantenen, encara ara, l'estructura medieval. Carrers estrets, retorçats i entrelligats mantenen una activitat arrelada des dels orígens: el treball tèxtil, transformat avui dia en activitat comercial. Sant Pere, Santa Caterina i Sant Agustí són noms relacionats amb les grans institucions religioses que hi havia a la zona.

El barri de Sant Pere neix al voltant del monestir de Sant Pere de les Puel·les. Aquest monestir femení va ser fundat l'any 945 pel Comte Sunyer, al costat del lloc on Ludovic Pio manà construir una capella dedicada a Sant Sadurní l'any 801, damunt del turonet del Cogull.<sup>7</sup> Aquesta construcció es manté com a capella adjunta un dels braços quadrats del creuer.<sup>8</sup>

Aquest indret es trobà molt a prop d'un dels camins que anaven al Mercadal des de les poblacions agrícoles de Sta. Eulàlia de Vilapicina, Sant Andreu Palomar i Sant Martí de Provençals i que possiblement seguia el curs de l'antiga via romana del Besòs.

Al segle XI ja es parla de Sant Pere com una de les vilanoves que van créixer a prop de la vella ciutat romana emmurallada. Aquesta vilanova tenia una base agro-ramadera com les vilanoves dels Arcs, Sant Cugat i Sant Pau, mentre que les vilanoves de la Bòria i Santa Maria de les Arenes tenien una economia relacionada amb el comerç i les activitats portuàries.

Al sud, més a prop del mar, hi ha el barri de la Ribera, antiga Vilanova del Mar, presidit per la basílica de Santa Maria del Mar, centre de la vida senyorial de la ciutat del segle XIII al XIV.

---

<sup>7</sup> CIRICI, A., 1985

<sup>8</sup> PEÑARROJA, J., 2007

Aquests barris es van anar configurant a partir del moment en què Barcelona va necessitar expandir-se fora del recinte romà. A partir del segle XI, a l'entorn del monestir de Sant Pere de les Puelles i de Santa Maria del Mar, que exercien un domini feudal sobre les terres que les envoltaven, i al llarg del rec Comtal es va anar formant la nova xarxa urbana.

Al segle XIII començà la construcció d'unes noves muralles que protegissin tots els barris i donessin major unitat, el barri de Sant Pere hi serà inclòs entre 1286 i 1295. En aquest segle, el barri absorbeix una gran proporció de recent arribats, fins i tot en èpoques de descens demogràfic en la ciutat, en aquest barri creix o es manté la població.

Aquests barris no eren més que suburbis de la Barcelona romana de la part est de la ciutat, que va formar un conglomerat de barriades que van anar creixent fins que les muralles les van aturar. Les noves vies dels ramals de la ciutat romana es van començar a poblar, i el rec Comtal, important curs d'aigua que entrava a la Barcelona vella procedent del riu Besòs, va ser un focus d'atracció d'indústries tèxtils de pre-revolució industrial, que s'hi van instal·lar.

A l'extrem sud, la tradició marinera del barri i de la Ribera va conformar una unitat que data del segle X, quan ja hi havia un nucli habitat extramurs vora la platja a l'entorn d'una església anomenada Santa Maria de les Arenes (avui Santa Maria del Mar). Amb l'esplendor del comerç marítim del segle XIII, durant l'època de Jaume I, el nucli es va anar consolidant i s'hi van concentrar la major part dels oficis de la ciutat, com ho demostra la toponímia (Espaseria, Mirallers, Agullers, Esparteria, Sombrerers, Abaixadors, Caputxes, etc.) i alguns serveis bàsics de la infraestructura urbana (escorxadors, molins, tints, etc.) L'esplendor d'aquest barri es va mantenir fins a la davallada del tràfic comercial a la Mediterrània al segle XVI. La situació es va agreujar amb l'enderrocament de mig barri per la construcció de la Ciutadella l'any 1714 ordenada per Felip V. La zona va renéixer després de la instal·lació del mercat del Born, el 1876

L'edificació medieval es va substituir al llarg de la segona meitat del segle XVIII, quan les manufactures de teixits es van instal·lar als carrers de la zona i aquesta expansió va crear una nova demanda de mà d'obra i habitatge. Amb el temps, el creixement demogràfic de la zona va arribar a extrems increïbles i va ser la causa de més d'una epidèmia. La desamortització de 1835 no va alliberar sols per a usos socials, sinó per a la creació de cases-fàbrica. Com a excepció, es va crear el mercat de Santa Caterina l'any 1848, avui dia totalment remodelat per l'equip de l'arquitecte Enric Miralles. L'enderrocament de les muralles i la realització de l'eixample van influir en la proletarització del barri durant el segle XIX. Això va suposar un atapeïment del barri amb la presència de fàbriques tèxtils, que a poc a poc, davant la manca d'espai, es van anar traslladant al Raval o fora muralles. La creació de l'Eixample, com en altres ciutats d'Europa, va produir un procés de substitució dels habitants del nucli antic que pertanyien a la classe benestant per immigrants que ocupaven habitatges subdividits, amb una manca evident dels serveis indispensables, que amb el pas del temps es van deteriorar força. Moltes cases nobles van ser dividides perquè hi visqués la gent obrera, amb un empobriment notable de les condicions de vida. El carrer de la Princesa es va obrir l'any 1835 (anava de la Plaça Nova al carrer del Comerç) en un intent de per oxigenar la zona. Els actuals barris de Sant Pere i Santa Caterina van quedar definitivament separats, de manera transversal, del barri de la Ribera, amb realitats molt diferenciades a nord i sud d'aquest carrer.

Durant la setmana tràgica, el juliol de 1909, es van cremar molts edificis religiosos com a forma de contestació popular i reflex de les males condicions de vida del barri. La situació sanitària deficient va provocar l'any 1914, entre els barris de Sant Pere, Santa Caterina i la Ribera, 310 morts de tifus, el 5% de totes les defuncions de Barcelona.

En la primera dècada del segle XX va haver un esdeveniment cabdal: el pla urbanístic que va donar lloc a la construcció de la Via Laietana: 2.199 habitatges es van enderrocar i 82 carrers van desaparèixer totalment o parcialment amb el cost social que tot això va suposar. La Via Laietana va



significar el trossejament de la unitat urbanística del centre històric en dues meitats diferenciades: per una banda el barri Gòtic i per l'altra els barris de Sant Pere, Santa Caterina i La Ribera.

La proximitat de l'estació de França i del port van atraure la majoria de la gent que arribava a Barcelona per la feina que generaven l'Exposició Universal de 1929 i les obres del metro. L'any 1945, el 32,3% dels habitants del barri eren immigrants. La presència de rellogats era abundosa i el barri es va convertir en una de les zones urbanes més denses d'Europa. Les condicions dels habitatges del barri eren les pitjors de Barcelona. El barraquisme vertical i horitzontal era moneda corrent i l'amuntegament de la població no va començar a minvar fins entrats els anys seixanta del segle XX. L'esponjament propugnat des de l'Administració -eix de l'avinguda de Cambó- en els anys vuitanta, amb els plans de reforma interior, han cercat un equilibri en el vell teixit urbà, la dignitat de la rehabilitació dels vells habitatges i de la gent que hi viu.

### **3.2. Intervencions anteriors**

**Carrer Trafalgar, 57** ( Serra Ràfols, 1963), troba restes d'un dels baluards de la muralla del segle XVII.

**Carrer Sant Pere Mitjà, 2 carrer Verdaguer, 1 Carrer Callís, 2b** (Jordina Sales, 2000). Es tracta d'una zona d'abocament de deixalles domèstiques que quedaria clausurat en època moderna, amb restes ceràmiques de producció barcelonina baix medieval (S.XIV-XV-XVI).

**Carrer Sant Pere Mitjà 54-56** (Sara Simó, 2001). Localitzades escasses estructures que aporten una curta seqüència cronològica. Aquesta abasta des de mitjans dels segle XIX fins a ple del segle XX. Documentats diversos paviments, un pou i varies canalitzacions.

**Carrer Trafalgar 53-55**, (Núria Cabañas Anguita – ACTIUM, 2006).

La intervenció arqueològica consistia en el seguiment de l'obertura d'una rasa per a documentar la possible presència de restes arqueològiques, va concloure amb resultats negatius.

**Carrer de les Magdalenas, 21-25 i Tomás Mieres 1-5** (Carles Navarro- Atics-, 2007) .

Segles XIX-XX: Restes de murs.

**Carrer Trafalgar 2-4; Plaça Urquinaona 8; Ronda Sant Pere 22.** (Albert Velasco Artigues - Atics - 2008).

La intervenció arqueològica consistia en el seguiment de l'obertura d'una rasa per a documentar la possible presència de restes arqueològiques, va concloure amb resultats negatius.

**Carrer Ortigosa 7-9, 8-12.** (François Virebayre - Atics s.l., 2008)



La intervenció arqueològica realitzada al carrer d'Ortigosa, consistent en el seguiment de l'obertura d'una cala i dues rases per documentar la possible presència de restes arqueològiques, va concloure amb resultats negatius.

#### **4. Motivacions i objectius de la intervenció**

El seguiment arqueològic de la present memòria es va originar arran d'una obra promoguda per l'empresa FECSA ENDESA, juntament amb EMTE REDES per tal de realitzar una estesa de cable subterrani de baixa tensió ( amb llicència municipal: FECZE 0405861-A i B), i amb referència **073/12** de l'Ajuntament de Barcelona. Aquesta intervenció s'ha dut a terme a la vorera del carrer d'Ortigosa, entre els números 2-28, i a la vorera del carrer de Trafalgar, entre els números 11-23, de Barcelona (**Fig.3**)<sup>9</sup>.

Com que l'àrea afectada forma part d'una Zona d'Interès Arqueològic i d'alt valor històric de la ciutat de Barcelona, es va plantejar la necessitat de realitzar una intervenció arqueològica preventiva en vistes a la possible aparició de restes i d'estructures, seguint el procediment establert per la llei 9/1993, de 30 de setembre, del patrimoni cultural català, i el Decret 78/2002, de 5 de març, del Reglament de protecció del patrimoni arqueològic i paleontològic.

El control arqueològic de l'obra s'encarregà a l'empresa de gestió arqueològica ATICS, S. L., i l'arqueòleg Carles Navarro i Barberán en va assumir la direcció tècnica. Els treballs de control es dugueren a terme durant els mesos de novembre i desembre de 2012, sota la supervisió del Servei d'Arqueologia de Barcelona. Pel que fa als treballs de la realització de la rasa i d'estesa de cable, van ser executats per l'empresa Catalana d'obres i Serveis Elèctrics. (COSESA).

Amb el seguiment arqueològic, es pretenia, d'una banda, localitzar i documentar possibles restes patrimonials que poguessin veure's afectades per l'actuació urbanística, i, de l'altra banda, i relacionat amb la primera, obtenir la màxima informació possible de l'àrea afectada per tal de complementar els estudis realitzats fins a l'actualitat.

D'una manera molt resumida, podem dir que el lloc que ens ocupa té un alt interès històric i arqueològic ja que:

1. El lloc de la intervenció és al *suburbium* de la ciutat romana de *Barcino*.
2. Forma part de l'àrea ocupada per edificis de la ciutat medieval, en un indret urbanitzat a partir dels segles XI-XII, concretament dins de l'antic barri medieval de Sant Pere.
3. Es troba a l'indret on s'emplaçava un dels portals de la muralla medieval (S. XIV), al barri de Sant Pere, així com el baluard defensiu del mateix nom de la muralla moderna (S. XVII). Per l'actual ronda de Sant Pere transcorria el traçat de l'antiga muralla medieval i moderna de Barcelona (**Fig.2**)<sup>10</sup>.
4. Arran dels atacs aeris a la població durant la guerra civil (1936-1939), la Generalitat va organitzar la Junta de Defensa Passiva que s'havia d'encarregar de la construcció de refugis antiaeris. Per a la construcció d'aquests refugis es feia un projecte inicial i era una brigada d'obrers de la pròpia Generalitat, i més endavant del propi ajuntament, qui s'encarregava de la seva construcció. A mesura que anava avançant la guerra, foren els mateixos ciutadans els que en feien l'execució seguint els models establerts per la Generalitat. A Barcelona se'n construïren al voltant de 1.400.

---

<sup>9</sup> Veure documentació planimètrica

<sup>10</sup> Veure documentació planimètrica

5. De la majoria de refugis es coneix la ubicació aproximada, i una part del recorregut. És difícil tenir coneixement dels accessos, ja que alguns projectes no es van realitzar en la seva totalitat. Els primers refugis antiaeris construïts varen ser dissenyats per a la seva futura reutilització, principalment eren galeries de mina que servien per incorporar-les a la xarxa del clavegueram de la ciutat. Els primers de grans dimensions, es varen condicionar amb les planxes de formigó armat, per a la seva utilització com a banys públics, biblioteques o aparcaments.
  
6. Per la informació recollida a l'Arxiu Administratiu de l'Ajuntament de Barcelona, podria tractar-se dels refugis núm. 1043, 1074 i 1317. D'aquest refugi no s'ha conservat els plànols i, si existeixen, encara no s'han pogut localitzar.
  
7. A l' *Atlas dels refugis de la guerra civil espanyola a Barcelona*, editat per CLABSA / Ajuntament de Barcelona, l'any 2002, en la llista de refugis del 16 de juliol de 1938 apareixen el refugis núm. 1043 (Carrer Trafalgar, 17), 1074 (Carrer Trafalgar, 9) i 1317 (Carrer Trafalgar, 36) (**Fig.4- 5**) <sup>11</sup>.

## 5. Metodologia

Tal i com el Servei d'Arqueologia de Barcelona especifica, en aquesta intervenció arqueològica s'ha utilitzat el mètode de registre ideat per Edward C. Harris<sup>12</sup> i Andrea Carandini<sup>13</sup>.

Es tracta d'una metodologia sistemàtica que consisteix a registrar objectivament els estrats que s'exhumen, amb l'objectiu d'entendre'n la formació, delimitació i ordre de deposició. Per a fer-ho, es numera els estrats sota el nom d'"unitat estratigràfica" (**U. E.**), de manera que se'ls individualitza uns dels altres. Cada **U.E.** es registra en una fitxa on s'indiquen les dades que permeten la seva correcta identificació i descripció (ubicació en el jaciment, característiques físiques, posició física respecte a la resta d'u. e. del jaciment amb les quals es relaciona).

Aquest mètode també inclou la realització de material gràfic: planimetria d'una banda i fotografia de l'altra. La planimetria es concreta en plantes i seccions, les quals ens donen, respectivament, una visió diacrònica i una de sincrònica de les troballes realitzades. Pel que fa al material fotogràfic, és imprescindible per a la constància visual dels treballs realitzats.

Cal esmentar també el tractament que es dona al material arqueològic, si n'apareix durant els treballs d'excavació (com no és el cas del seguiment d'aquesta memòria). En primer lloc, es renta amb aigua (sempre que sigui possible per les característiques del material) i se sigla cada peça, per tal de deixar constància del seu lloc de procedència (la sigla consisteix en el codi del jaciment –amb l'any– i la unitat estratigràfica a què pertany el material). I, en segon lloc, les peces preferents, és a dir, aquelles que tenen forma o una decoració prou important, es dibuixen i reben un número, per tal que quedin individualitzades.

---

<sup>11</sup> Veure documentació planimètrica i fotogràfica

<sup>12</sup> HARRIS, 1991.

<sup>13</sup> CARANDINI, 1997.

## **6. Descripció dels treballs realitzats**

El seguiment arqueològic es va portar a terme entre els dies 19 de novembre al 21 de desembre de 2012.

El procediment de treball fou el següent: l'extracció del paviment actualment en ús, així com de la seva preparació es va portar a terme mitjançant el martell compressor manual; pel que fa al buidatge de les rases fins a la profunditat desitjada, també es va realitzar o bé amb màquina retroexcavadora o bé de manera manual, utilitzant pic i pala.

Es van excavar un total de cinc rases<sup>14</sup>, que coincideixen amb la divisió per TRAMS segons planimetria facilitada per FECSA-ENDESA, amb posterioritat a l'obertura de cales de comprovació que acabaren formant part de les mateixes i que, per aquesta raó, no han rebut tractament diferenciat. Les hem anomenades de la següent manera:

Rasa **100 (TRAM 1)** la ubicada al Carrer Ortigosa entre els números 2-6.

Rasa **200 (TRAM 2)** és la que compren la cruïlla del carrer Amadeu Vives, cantonada carrer Ortigosa núm. 8, fins a la cantonada del carrer Ortigosa núm. 16, amb el carrer Trafalgar núm. 28.

Rasa **300 (TRAM 3)** és la ubicada al carrer Trafalgar núm. 28 fins el número 32, i la tubular del mateix carrer Trafalgar que travessa de l'acera dels números parells a l'acera del números imparells, just davant del núm. 23.

Rasa **400 (TRAM 4)** situada al carrer Trafalgar entre els núm. 23-19.

Rasa **500 (TRAM 5)** situada al carrer Trafalgar entre els núm. 19 -11.

---

<sup>14</sup> Veure documentació planimètrica.



El nivell de paviment actualment en ús als carrers Ortigosa (**U.E. 201**), i carrer Trafalgar (**U.E. 301, 401, 501**) està format per peces de panot quadrat, de 0,20 x 0,20 cm. i 0,04 cm. de gruix. El nivell de paviment actualment en ús a la tubular del Carrer Trafalgar, està format per una capa de quitrà, del que desconeixem el seu gruix.

En el cas de les rases **200 i 300**, tingueren una amplada d'aproximadament 0,40 cm., les rases **400 i 500** tingueren una amplada 0,80 cm. La tubular de la rasa **300**, desconeixem la seva amplada.

En totes les rases la fondària va oscil·lar, entre 0,70 i 0,80 cm. depenent de la troballa o no de serveis i canalitzacions actuals.

Les unitats estratigràfiques que aparegueren durant el procés d'excavació es van anar numerant de manera correlativa a partir del número que identificava la rasa (per exemple, del **201** en endavant en el cas de la rasa **200**).

Els nivells superficials, en tots els casos, van correspondre als paviments actualment en ús, consistents en panots (unitats estratigràfiques **201, 301, 401, 501**); nivell d'asfalt (**RASA 300**) i a les seves preparacions de morter i formigó de ciment, (**202, 203, 302, 303, 402, 403, 502, 503**). Per sota d'aquestes unitats superficials, a les rases **200, 300, 400 i 500** es documentà un nivell format per argiles sorrenques i sauló de color ataronjat, que cobria serveis contemporanis (unitats estratigràfiques, **204, 304, 404 i 504**).

En tots els casos, l'estrat s'estenia més enllà de la cota màxima de les rases respecte el nivell de circulació actual, és a dir, que continuava més enllà de 0,70 i 0,80 cm. de profunditat, aproximadament a una cota d'entre 11,0 i 14,0 m. s.n.m<sup>15</sup>.

La presència d'aquestes argiles sorrenques i sauló respon a les obres realitzades en època contemporània per a la instal·lació de xarxes subterrànies

---

<sup>15</sup> Veure documentació planimètrica

de serveis. En aquest sentit, es va constatar l'existència de cables d'electricitat que recorrien longitudinalment les rases, **200, 300, 400 i 500**; així com serveis d'aigua i gas (actuals i en desús) que travessen de forma transversal i en paral·lel les esmentades rases.

### **RASA 100 (Fig.6)**<sup>16</sup>

Correspon al **TRAM 1**, segons la planimetria facilitada per FECSA-ENDESA, situada al carrer Ortigosa, entre els números 2 al 6 (darrera el Palau de la Música) amb una llargada aproximada de 70 metres, i amb una cota inicial de 11,30 m.s.n.m. En la visita efectuada el dia 16 de novembre de 2012, varem constatar que aquesta rasa s'havia obert i tancat, sense previ avís als estaments pertinents i per tant sense control arqueològic. En la (PIA) facilitada pel Servei d'Arqueologia de Barcelona, constava com a data de començament de les obres, el dia 19 de novembre de 2012.

Es per això que desconeixem la troballa o no de restes arqueològiques en l'obertura de l'esmentada rasa.

### **RASA 200 (Figs.7, 8)**<sup>17</sup>

Correspon al **TRAM 2** i compren la cruïlla del carrer Amadeu Vives, cantonada carrer Ortigosa núm. 8, fins a la cantonada del carrer Ortigosa núm 16, amb el carrer Trafalgar núm. 28. Amb una cota inicial de 12,60 m.s.n.m. La llargada aproximada de la rasa ha estat de 140 metres, amb una amplada de 0,40 cm, i una fondària que oscil·lava entre els 0,60 i 0,80 cm, depenen de la troballa de serveis actuals.

---

<sup>16</sup> Veure documentació fotogràfica

<sup>17</sup> Veure documentació fotogràfica

Hem de fer constar que un tram d'aquesta rasa, concretament entre els números 10-12 (**Fig.9**)<sup>18</sup>, va passar per davant del conjunt modernista de quatre naus de planta rectangular cobertes a dues aigües, construïdes per l'arquitecte Josep Graner Prat, al voltant de 1910, sense la localització de cap resta relacionada amb la construcció d'aquest conjunt arquitectònic.

### **RASA 300 (Fig.10)**<sup>19</sup>

Aquesta rasa (**TRAM 3**) és la ubicada al carrer Trafalgar núm. 28 fins el núm. 32, i la tubular del mateix carrer Trafalgar que travessa de l'acera dels números parells a l'acera del números imparells, just davant del núm. 23.

Amb una cota inicial de 13,40 m.s.n.m. La llargada aproximada de la rasa ha estat de 40 metres (sense comptar l'amplada de la tubular del carrer Trafalgar) amb una amplada de 0,40 cm, i una fondària que oscil·lava entre els 0,60 i 0,80 cm, depenen de la troballa de serveis actuals.

La tubular del carrer Trafalgar que travessa de l'acera dels números parells a l'acera del números imparells, just davant del núm. 23, es va efectuar el diumenge 18 de novembre de 2012, sense cap control arqueològic, ja que en cap moment l'empresa promotora de la rasa, va avisar de l'obertura de la mateixa (**Fig.11**)<sup>20</sup>. El seguiment de la tubular tenia la seva importància, ja que per aquest indret es creu que es troba l'emplaçament un dels portals de la muralla medieval (S. XIV), al barri de Sant Pere, així com el baluard defensiu del mateix nom de la muralla moderna (S. XVII) (**Fig.2**)<sup>21</sup>. Per l'actual ronda de Sant Pere transcorria el traçat de l'antiga muralla medieval i moderna de Barcelona<sup>22</sup>.

---

<sup>18</sup> Veure documentació fotogràfica

<sup>19</sup> Veure documentació fotogràfica

<sup>20</sup> Veure documentació fotogràfica

<sup>21</sup> Veure documentació planimètrica

Segons els “comentaris” dels obrers que varen obrir la rasa, només es va localitzar l'actual col·lector modern, situat al bell mig del carrer Trafalgar, sense que hi haguessin indicis d'altres tipus de restes arquitectònics, a la profunditat de 0,80 cm que tenia la rasa. Malgrat aquests comentaris, hem de dir que desconeixem la troballa o no de restes arqueològiques en l'obertura de l'esmentada tubular del carrer Trafalgar.

El punt final de la rasa **300**, abans de la tubular, estava davant del número 32 del carrer Trafalgar; i com ha quedat palès en el punt número 4 d'aquesta memòria. Entre els núm. 32-36, hi havia la possibilitat de localitzar l'accés del refugi de la guerra civil, núm.1317, situat al Carrer de Trafalgar, 36<sup>23</sup>. Després de l'obertura de la rasa en aquest indret, hem de dir que en cap moment s'han localitzat restes que ens indiquessin l'existència d'aquest refugi **(Fig.4)**<sup>24</sup>.

#### **RASA 400 (Figs.12, 13)**<sup>25</sup>

La rasa **400 (TRAM 4)** estava situada al carrer Trafalgar entre els núm. 23 i 19. Amb una cota inicial de 14,0 m.s.n.m. La llargada aproximada de la rasa ha estat de 50 metres, amb una amplada 0,80 cm., i la fondària va oscil·lar, entre 0,70 i 0,80 cm. depenent de la troballa o no de serveis i canalitzacions actuals.

Segons la informació recollida a l' *Atles dels refugis de la guerra civil espanyola a Barcelona*, editat per CLABSA / Ajuntament de Barcelona, l'any 2002, en la llista de refugis del 16 de juliol de 1938 apareix el refugi núm. 1043 (Carrer Trafalgar, 17)<sup>26</sup>. Hem de dir que després de l'obertura de la rasa en aquest indret, no s'han localitzat restes que ens indiquessin l'existència d'aquest refugi.

---

<sup>23</sup> Atles dels refugis de la guerra civil espanyola a Barcelona, 2002

<sup>24</sup> Veure annex documentació fotogràfica

<sup>25</sup> Veure annex documentació fotogràfica

### **RASA 500 (Figs.14, 15)** <sup>27</sup>

La rasa **500 (TRAM 5)** situada al carrer Trafalgar entre els núm. 19 i 11, amb una cota inicial de 14,30 m.s.n.m. i una llargada aproximada d'uns 50 metres, amb una amplada 0,80 cm., i la fondària va oscil·lar entre 0,70 i 0,80 cm. depenent de la troballa o no de serveis i canalitzacions actuals.

Com la rasa anterior i segons la informació recollida a l' *Atles dels refugis de la guerra civil espanyola a Barcelona*, editat per CLABSA / Ajuntament de Barcelona, l'any 2002, en la llista de refugis del 16 de juliol de 1938 apareix el refugi núm. 1074 (Carrer Trafalgar, 9) <sup>28</sup>. Malgrat que la rasa acabava en el número 11 del carrer Trafalgar, hem de dir que després de l'obertura de la rasa en aquest indret, no s'han localitzat restes que ens indiquessin l'existència i/o proximitat d'aquest refugi **(Fig.16)**.<sup>29</sup>

---

<sup>26</sup> Atles dels refugis de la guerra civil espanyola a Barcelona, 2002

<sup>27</sup> Veure documentació fotogràfica

<sup>28</sup> Atles dels refugis de la guerra civil espanyola a Barcelona, 2002

## 7. Conclusions

El control arqueològic efectuat als carrers d'Ortigosa núm. 2-28 i Trafalgar núm. 11-23, al nucli antic de Barcelona, al barri de Sant Pere, ha servit per constatar la inexistència d'estructures arqueològiques a la zona afectada (aquesta afirmació, és clar, és vàlida únicament fins a la profunditat màxima de 0,70-0,80 cm. respecte el nivell de sòl actual que es va assolir durant la intervenció).

En concret, únicament es documentà el paviment actualment en ús al carrer i la seva preparació (unitats estratigràfiques **201, 301, 401, 501**); nivell d'asfalt (**RASA 300**) i a les seves preparacions de morter i formigó de ciment, (**202, 203, 302, 303, 402, 403, 502, 503**). Per sota d'aquestes unitats superficials, a les rases **200, 300, 400 i 500** es documentà un nivell format per argiles sorrenques i sauló de color ataronjat, que cobria serveis contemporanis (unitats estratigràfiques, **204, 304, 404 i 504**).

Del conjunt modernista, construït per l'arquitecte Josep Graner Prat, de quatre naus de planta rectangular, situat a la **RASA 200** del carrer Ortigosa, no s'han localitzat de cap resta relacionada amb la construcció d'aquest conjunt arquitectònic.

En relació al la llista de refugis del 16 de juliol de 1938, catalogats en l' *Atles dels refugis de la guerra civil espanyola a Barcelona*, editat per CLABSA / Ajuntament de Barcelona, l'any 2002, on apareixen els núm. 1074 (Carrer Trafalgar, 9), 1043 (Carrer Trafalgar, 17), i 1317 (Carrer Trafalgar, 36), que podien haver estat afectats per l'obertura de les **RASES 300, 400 i 500 (TRAMS, 3 4, 5)**, hem de dir que no s'han pogut localitzar els accessos als esmentats refugis, malgrat l'obertura de les rases en indrets propers a la ubicació aproximada dels mateixos.

---

<sup>29</sup> Veure documentació fotogràfica

Així doncs, es pot concloure que la intervenció arqueològica ha tingut resultats negatius, ja que no han aparegut estructures arqueològiques, ni tampoc no s'ha recuperat material arqueològic.

De fet, les pròpies característiques de la intervenció, l'escassa profunditat (0-60-0,80 cm ) a què s'ha instal·lat la canalització elèctrica –que ha impedit arribar al nivell geològic–, els reduïts 0,40-0,80 cm. d'amplada de la rasa i l'abundant presència de serveis) han dificultat l'obtenció de resultats més útils per a respondre els interrogants plantejats al voltant del poblament i de l'urbanisme de la zona al llarg de la història. En qualsevol cas, però, cal no descartar la possibilitat que hi hagi restes arqueològiques a la zona intervinguda en un nivell inferior als 11,00-14,00 m. s. n. m. a què s'ha aprofundit.

Si més no, serà necessari, doncs, esperar que futures intervencions arqueològiques ampliïn els coneixements sobre aquesta zona i en concret en als voltants dels carrers Ortigosa, Trafalgar i Ronda de Sant Pere, de manera que sigui possible obtenir resultats més aclaridors, ja que les pròpies característiques de la intervenció (en especial l'escassa profunditat i limitada amplada de les rases), així com la inexistència de material arqueològic.

## 8. Bibliografia

- **AA. VV. (1969-1980):** “*Gran enciclopèdia catalana*”. 15 vol. Edicions 62 – Enciclopèdia Catalana, S. A. Barcelona.
- **AA. VV. (1982):** “*Gran geografia comarcal de Catalunya. Volum 8: El Barcelonès i el Baix Llobregat*”. Fundació Enciclopèdia Catalana. Barcelona.
- **AA.VV. (1992):** “*La ciutat a través del temps. Cartografia històrica*” *Història de Barcelona, Índex*. Barcelona.
- **AJUNTAMENT DE BARCELONA:** *Barcelonaguia*.  
<<http://www.bcn.es/cgi-guia/guiamap4/cgi-guia/?actives=&plant=capes4c&idioma=0&calle=pintor+fortuny&numero=1-3&calle2=>>>
- **AJUNTAMENT DE BARCELONA/CLABSA:** *Atles dels refugis de la guerra civil espanyola a Barcelona*, editat per CLABSA / Ajuntament de Barcelona, 2002,
- **AJUNTAMENT DE BARCELONA:** *Nomenclàtor dels carrers*.  
<<http://www.bcn.es/nomenclator/catala/cerca/welcome.htm>>
- **AJUNTAMENT DE BARCELONA:**  
[w110.bcn.cat/.../menuitem.6806019324b2f1d826062606a2ef8a0c/?...](http://w110.bcn.cat/.../menuitem.6806019324b2f1d826062606a2ef8a0c/?...)  
Sant Pere, Santa Caterina i la Ribera | El territori i els barris ...
- **AMADES, Joan (1984):** “*Històries i llegendes de Barcelona. Passejada pels carrers de la ciutat vella. Volum I*”. Edicions 62. Barcelona.
- **ARIAS DEL REAL, Laura (2003):** “*Memòria de la Intervenció Preventiva efectuada als Carrers de Sant Pere Més Alt, 11-13 I 8-10 i De Verdaguer i Callís,3-11 I Sant Pere Més Alt 42-46 ( Barcelona, Barcelonès)*”. Servei d’Arqueologia. Generalitat de Catalunya.
- **CARANDINI, Andrea (1997):** “*Historias en la tierra. Manual de excavación arqueológica*”. Crítica. Barcelona.



- **CIRICI, Alexandre (1975):** “*Barcelona pam a pam*”. Ed. Teide 7<sup>a</sup> edició (1985). Barcelona.
- **GARCIA ESPUCHE, Albert; i GUÀRDIA BASSOLS, Manuel (1986):** “*Espai i societat a la Barcelona preindustrial* “. Edicions de la Magrana. Barcelona.
- **GENERALITAT DE CATALUNYA. DEPARTAMENT DE POLÍTICA TERRITORIAL I OBRES PÚBLIQUES:** “*Hipermapa. Atlas electrònic de Catalunya*”. <<http://www10.gencat.net/ptop/AppJava/cat/actuacions/territori/hipermapa.jsp>>
- **HARRIS, Edward C. (1991):** “*Principios de estratigrafía arqueológica*”. Ed. Crítica. Barcelona.

## **ANNEXES**

### **Repertori estratigràfic**

### **Documentació gràfica**

- **Documentació fotogràfica**
- **Documentació planimètrica**

## Repertori estratigràfic

### RASA 100

<b>Fitxa d'unitat estratigràfica</b>		<b>U. E. : 101.</b>
<b>Sector: Rasa 100. C/.Ortigosa 2-6</b>		<b>Fase: --</b>
<b>Cronologia: Contemporània.</b>		
<b>DEFINICIÓ :</b>	<b>Paviment actualment en ús al Carrer Ortigosa</b>	
<b>DESCRIPCIÓ :</b>	<b>Format per peces de panot quadrat de 0,20 x 020 x 0,04 cm Apareixia a partir de 11.30 m. s. n. m.</b>	
<b>MATERIAL DIRECTOR :</b>		
<b>SEQUÈNCIA FÍSICA :</b>	Igual a	Equivalent a
	Rebleix a	És reblert per
	Cobreix a	És cobert per
	Talla a	Tallat per
	Es recolza a	Se li recolza
	S'entrega a	Se li entrega

## RASA 200

<b>Fitxa d'unitat estratigràfica</b>			<b>U. E. : 201.</b>		
Sector: <b>Rasa 200.</b> <b>C/. Ortigosa 8-16</b>		Fase: --		Cronologia: <b>Contemporània.</b>	
DEFINICIÓ :	<b>Paviment actualment en ús al Carrer Ortigosa</b>				
DESCRIPCIÓ :	<b>Format per peces de panot quadrat de 0,20 x 020 x 0,04 cm</b> <b>Apareixia a partir de 12.60 m. s. n. m.</b>				
MATERIAL DIRECTOR :					
SEQÜÈNCIA FÍSICA :	Igual a		Equivalent a		
	Rebleix a		És reblert per		
	Cobreix a	<b>202.</b>	És cobert per		
	Talla a		Tallat per		
	Es recolza a		Se li recolza		
	S'entrega a		Se li entrega		

<b>Fitxa d'unitat estratigràfica</b>			<b>U. E. : 202.</b>		
Sector: <b>Rasa 200.</b> <b>C/. Ortigosa 8-16</b>		Fase: --		Cronologia: <b>Contemporània.</b>	
DEFINICIÓ :	<b>Preparació del paviment actualment en ús Carrer Ortigosa</b>				
DESCRIPCIÓ :	<b>Morter amb una potència variable de 0.06 cm. Apareixia aproximadament entre 12.54 m. s. n. m.</b>				
MATERIAL DIRECTOR :					
SEQÜÈNCIA FÍSICA :	Igual a		Equivalent a		
	Rebleix a		És reblert per		
	Cobreix a	<b>203.</b>	És cobert per	<b>201.</b>	
	Talla a		Tallat per		
	Es recolza a		Se li recolza		
	S'entrega a		Se li entrega		

<b>Fitxa d'unitat estratigràfica</b>			<b>U. E. : 203.</b>	
Sector: <b>Rasa 200.</b> <b>C/. Ortigosa 8-16</b>		Fase: --	Cronologia: <b>Contemporània.</b>	
DEFINICIÓ :	<b>Preparació del paviment actualment en ús al Carrer Ortigosa</b>			
DESCRIPCIÓ :	<b>Formigó, amb una potència variable de 0,12 cm. Apareixia aproximadament entre 12.42 m. s. n. m.</b>			
MATERIAL DIRECTOR :				
SEQUÈNCIA FÍSICA :	Igual a		Equivalent a	
	Rebleix a		És reblert per	
	Cobreix a	<b>204.</b>	És cobert per	<b>202.</b>
	Talla a		Tallat per	
	Es recolza a		Se li recolza	
	S'entrega a		Se li entrega	

<b>Fitxa d'unitat estratigràfica</b>			<b>U. E. : 204.</b>	
Sector: <b>Rasa 200.</b> <b>C/. Ortigosa 8-16</b>		Fase: --	Cronologia: <b>Contemporània.</b>	
DEFINICIÓ :	<b>Nivell de rebliment servei recents.</b>			
DESCRIPCIÓ :	<b>Sauló de color marró ataronjat amb sorres argiloses, amb una potència variable de 0.50-0,60 cm. Cobria serveis contemporanis (aigua, llum i gas ). L'estrat s'estenia més enllà de la cota màxima de profunditat de la rasa, 11,87 m. s. n. m.</b>			
MATERIAL DIRECTOR :				
SEQUÈNCIA FÍSICA :	Igual a		Equivalent a	
	Rebleix a		És reblert per	
	Cobreix a	<b>204.</b>	És cobert per	<b>202.</b>
	Talla a		Tallat per	
	Es recolza a		Se li recolza	
	S'entrega a		Se li entrega	

## RASA 300

<b>Fitxa d'unitat estratigràfica</b>			<b>U. E. : 301.</b>
Sector: <b>Rasa 300.</b> <b>C/.Trafalgar, 23, 28-32</b>		Fase: --	Cronologia: <b>Contemporània.</b>
DEFINICIÓ :	<b>Paviment actualment en ús al Carrer Trafalgar</b>		
DESCRIPCIÓ :	<b>Format per peces de panot quadrat de 0,20 x 020 x 0,04 cm</b> <b>Apareixia a partir de 13.40 m. s. n. m.</b>		
MATERIAL DIRECTOR :			
SEQÜÈNCIA FÍSICA :	Igual a		Equivalent a
	Rebleix a		És reblert per
	Cobreix a	<b>302.</b>	És cobert per
	Talla a		Tallat per
	Es recolza a		Se li recolza
	S'entrega a		Se li entrega

<b>Fitxa d'unitat estratigràfica</b>			<b>U. E. : 302.</b>	
Sector: <b>Rasa 300.</b> <b>C/. Trafalgar, 23, 28-32</b>		Fase: --	Cronologia: <b>Contemporània.</b>	
DEFINICIÓ :	<b>Preparació del paviment actualment en ús Carrer Trafalgar</b>			
DESCRIPCIÓ :	<b>Morter amb una potència variable de 0.08 cm. Apareixia aproximadament entre 13.32 m. s. n. m.</b>			
MATERIAL DIRECTOR :				
SEQÜÈNCIA FÍSICA :	Igual a		Equivalent a	
	Rebleix a		És reblert per	
	Cobreix a	<b>303.</b>	És cobert per	<b>301.</b>
	Talla a		Tallat per	
	Es recolza a		Se li recolza	
	S'entrega a		Se li entrega	

<b>Fitxa d'unitat estratigràfica</b>			<b>U. E. : 303.</b>	
Sector: <b>Rasa 300.</b> <b>C/. Trafalgar, 23, 28-32</b>		Fase: --	Cronologia: <b>Contemporània.</b>	
DEFINICIÓ :	<b>Preparació del paviment actualment en ús al Carrer Trafalgar</b>			
DESCRIPCIÓ :	<b>Formigó, amb una potència variable de 0,20-0,36 cm. Apareixia aproximadament entre 13.04 m. s. n. m.</b>			
MATERIAL DIRECTOR :				
SEQÜÈNCIA FÍSICA :	Igual a		Equivalent a	
	Rebleix a		És reblert per	
	Cobreix a	<b>304.</b>	És cobert per	<b>302.</b>
	Talla a		Tallat per	
	Es recolza a		Se li recolza	
	S'entrega a		Se li entrega	

<b>Fitxa d'unitat estratigràfica</b>			<b>U. E. : 304.</b>	
Sector: <b>Rasa 300.</b> <b>C/. Trafalgar, 23, 28-32</b>		Fase: --	Cronologia: <b>Contemporània.</b>	
DEFINICIÓ :	<b>Nivell de rebliment servei recents.</b>			
DESCRIPCIÓ :	<b>Sauló de color marró ataronjat amb sorres argiloses, amb una potència variable de 0.50-0,60 cm. Cobria serveis contemporanis (aigua, llum i gas ). L'estrat s'estenia més enllà de la cota màxima de profunditat de la rasa, 12,49 m. s. n. m.</b>			
MATERIAL DIRECTOR :				
SEQÜÈNCIA FÍSICA :	Igual a		Equivalent a	
	Rebleix a		És reblert per	
	Cobreix a	<b>304.</b>	És cobert per	<b>302.</b>
	Talla a		Tallat per	
	Es recolza a		Se li recolza	
	S'entrega a		Se li entrega	

## RASA 400

<b>Fitxa d'unitat estratigràfica</b>			<b>U. E. : 401.</b>
Sector: <b>Rasa 400.</b> <b>C/.Trafalgar, 23-19</b>		Fase: --	Cronologia: <b>Contemporània.</b>
DEFINICIÓ :	<b>Paviment actualment en ús al Carrer Trafalgar</b>		
DESCRIPCIÓ :	<b>Format per peces de panot quadrat de 0,20 x 020 x 0,04 cm</b> <b>Apareixia a partir de 14 m. s. n. m.</b>		
MATERIAL DIRECTOR :			
SEQÜÈNCIA FÍSICA :	Igual a		Equivalent a
	Rebleix a		És reblert per
	Cobreix a	<b>402.</b>	És cobert per
	Talla a		Tallat per
	Es recolza a		Se li recolza
	S'entrega a		Se li entrega

<b>Fitxa d'unitat estratigràfica</b>			<b>U. E. : 402.</b>	
Sector: <b>Rasa 400.</b> <b>C/. Trafalgar, 23-19</b>		Fase: --	Cronologia: <b>Contemporània.</b>	
DEFINICIÓ :	<b>Preparació del paviment actualment en ús Carrer Trafalgar</b>			
DESCRIPCIÓ :	<b>Morter amb una potència variable de 0.05 cm. Apareixia aproximadament entre 13.95 m. s. n. m.</b>			
MATERIAL DIRECTOR :				
SEQÜÈNCIA FÍSICA :	Igual a		Equivalent a	
	Rebleix a		És reblert per	
	Cobreix a	<b>403.</b>	És cobert per	<b>401.</b>
	Talla a		Tallat per	
	Es recolza a		Se li recolza	
	S'entrega a		Se li entrega	



<b>Fitxa d'unitat estratigràfica</b>			<b>U. E. : 403.</b>	
Sector: <b>Rasa 400.</b> <b>C/. Trafalgar, 23-19</b>		Fase: --	Cronologia: <b>Contemporània.</b>	
DEFINICIÓ :	<b>Preparació del paviment actualment en ús al Carrer Trafalgar</b>			
DESCRIPCIÓ :	<b>Formigó, amb una potència variable de 0,14-0,16 cm. Apareixia aproximadament entre 13.80 m. s. n. m.</b>			
MATERIAL DIRECTOR :				
SEQUÈNCIA FÍSICA :	Igual a		Equivalent a	
	Rebleix a		És reblert per	
	Cobreix a	<b>404.</b>	És cobert per	<b>402.</b>
	Talla a		Tallat per	
	Es recolza a		Se li recolza	
	S'entrega a		Se li entrega	

<b>Fitxa d'unitat estratigràfica</b>			<b>U. E. : 404.</b>	
Sector: <b>Rasa 400.</b> <b>C/. Trafalgar, 23-19</b>		Fase: --	Cronologia: <b>Contemporània.</b>	
DEFINICIÓ :	<b>Nivell de rebliment servei recents.</b>			
DESCRIPCIÓ :	<b>Sauló de color marró ataronjat amb sorres argiloses, amb una potència variable de 0.50-0,55 cm. Cobria serveis contemporanis (aigua, llum i gas ). L'estrat s'estenia més enllà de la cota màxima de profunditat de la rasa, 13,25 m. s. n. m.</b>			
MATERIAL DIRECTOR :				
SEQUÈNCIA FÍSICA :	Igual a		Equivalent a	
	Rebleix a		És reblert per	
	Cobreix a	<b>404.</b>	És cobert per	<b>402.</b>
	Talla a		Tallat per	
	Es recolza a		Se li recolza	
	S'entrega a		Se li entrega	

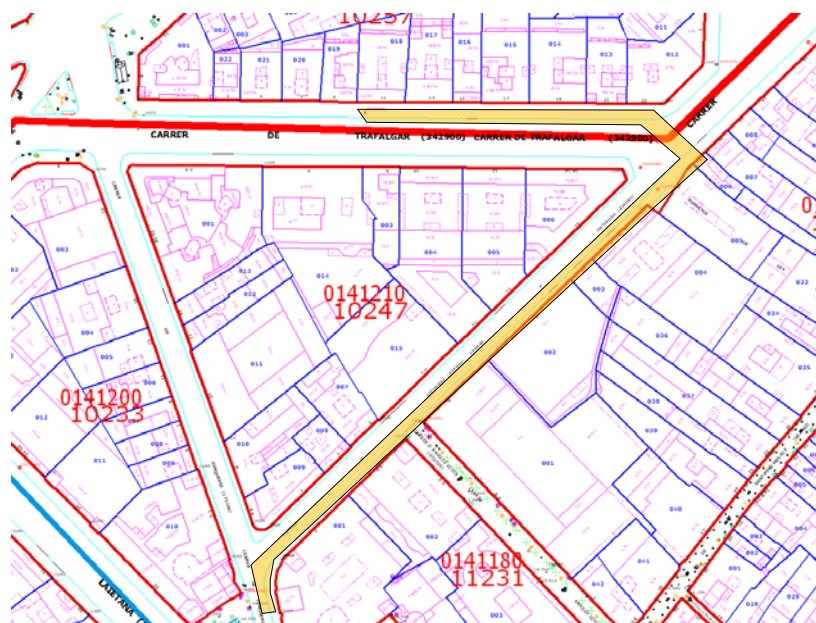
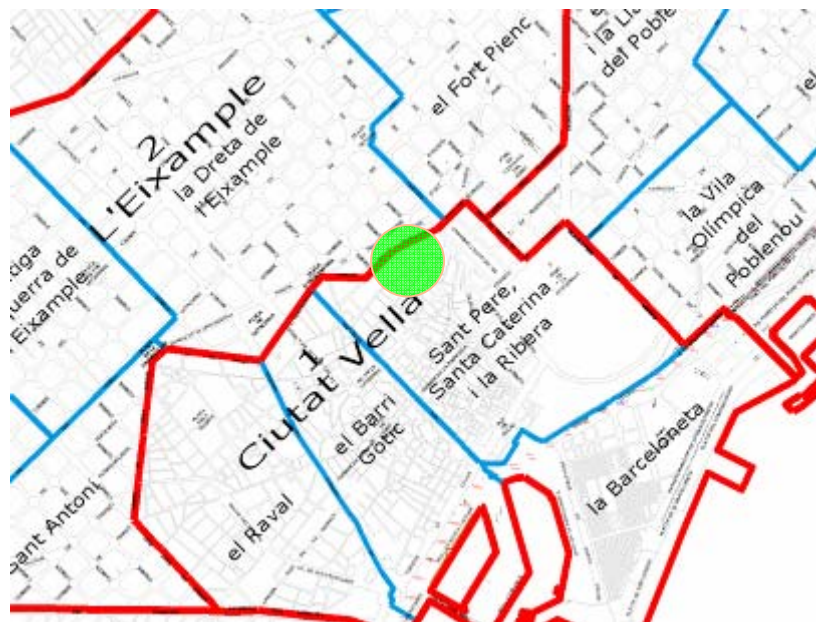
## RASA 500

<b>Fitxa d'unitat estratigràfica</b>		<b>U. E. : 501.</b>	
Sector: <b>Rasa 500.</b> <b>C/.Trafalgar, 19-11</b>		Fase: --	Cronologia: <b>Contemporània.</b>
DEFINICIÓ :	<b>Paviment actualment en ús al Carrer Trafalgar</b>		
DESCRIPCIÓ :	<b>Format per peces de panot quadrat de 0,20 x 020 x 0,04 cm</b> <b>Apareixia a partir de 14,30 m. s. n. m.</b>		
MATERIAL DIRECTOR :			
SEQÜÈNCIA FÍSICA :	Igual a		Equivalent a
	Rebleix a		És reblert per
	Cobreix a	<b>502.</b>	És cobert per
	Talla a		Tallat per
	Es recolza a		Se li recolza
	S'entrega a		Se li entrega

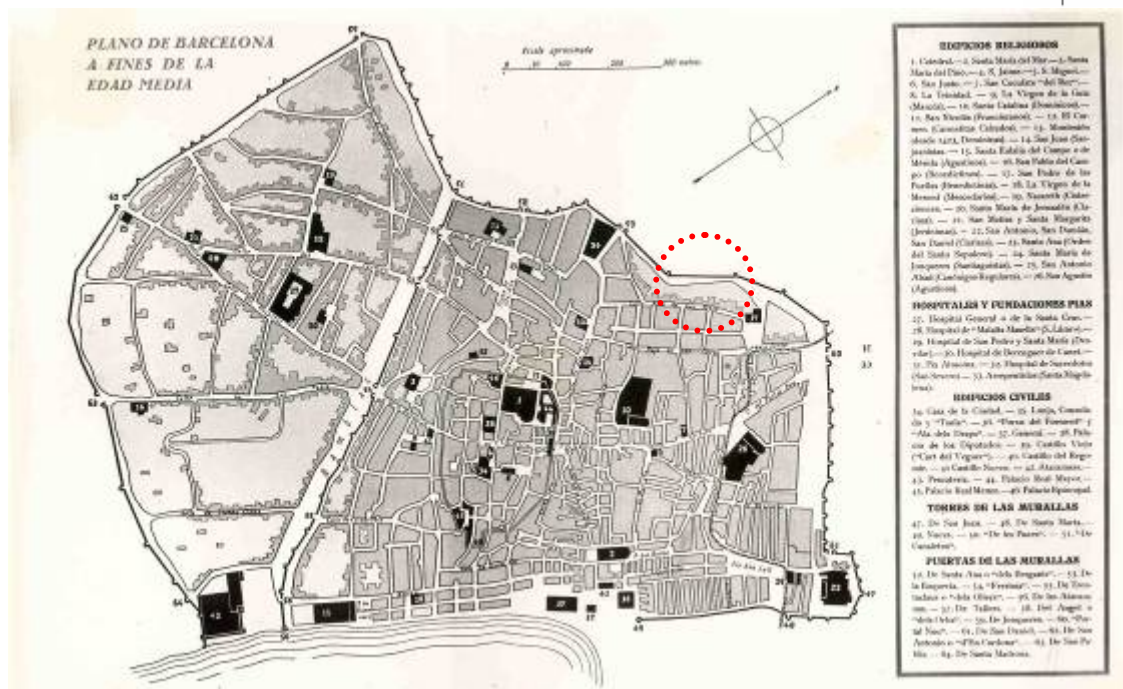
<b>Fitxa d'unitat estratigràfica</b>		<b>U. E. : 502.</b>		
Sector: <b>Rasa 500.</b> <b>C/. Trafalgar, 19-11</b>		Fase: --	Cronologia: <b>Contemporània.</b>	
DEFINICIÓ :	<b>Preparació del paviment actualment en ús Carrer Trafalgar</b>			
DESCRIPCIÓ :	<b>Morter amb una potència variable de 0.06 cm. Apareixia aproximadament entre 14,24 m. s. n. m.</b>			
MATERIAL DIRECTOR :				
SEQÜÈNCIA FÍSICA :	Igual a		Equivalent a	
	Rebleix a		És reblert per	
	Cobreix a	<b>503.</b>	És cobert per	<b>501.</b>
	Talla a		Tallat per	
	Es recolza a		Se li recolza	
	S'entrega a		Se li entrega	

<b>Fitxa d'unitat estratigràfica</b>			<b>U. E. : 503.</b>	
Sector: <b>Rasa 500.</b> <b>C/. Trafalgar, 19-11</b>		Fase: --	Cronologia: <b>Contemporània.</b>	
DEFINICIÓ :	<b>Preparació del paviment actualment en ús al Carrer Trafalgar</b>			
DESCRIPCIÓ :	<b>Formigó, amb una potència variable de 0,14-0,16 cm. Apareixia aproximadament entre 14,09 m. s. n. m.</b>			
MATERIAL DIRECTOR :				
SEQUÈNCIA FÍSICA :	Igual a		Equivalent a	
	Rebleix a		És reblert per	
	Cobreix a	<b>504.</b>	És cobert per	<b>502.</b>
	Talla a		Tallat per	
	Es recolza a		Se li recolza	
	S'entrega a		Se li entrega	

<b>Fitxa d'unitat estratigràfica</b>			<b>U. E. : 504.</b>	
Sector: <b>Rasa 500.</b> <b>C/. Trafalgar, 23-19</b>		Fase: --	Cronologia: <b>Contemporània.</b>	
DEFINICIÓ :	<b>Nivell de rebliment servei recents.</b>			
DESCRIPCIÓ :	<b>Sauló de color marró ataronjat amb sorres argiloses, amb una potència variable de 0.50-0,55 cm. Cobria serveis contemporanis (aigua, llum i gas ). L'estrat s'estenia més enllà de la cota màxima de profunditat de la rasa, 13,54 m. s. n. m.</b>			
MATERIAL DIRECTOR :				
SEQUÈNCIA FÍSICA :	Igual a		Equivalent a	
	Rebleix a		És reblert per	
	Cobreix a	<b>504.</b>	És cobert per	<b>502.</b>
	Talla a		Tallat per	
	Es recolza a		Se li recolza	
	S'entrega a		Se li entrega	



**Fig.1.-** Situació de la intervenció dins el parcel·lari de la zona, segons planimetria de FECSA-ENDESA.



**Fig.2.-** Plànol del segle XVII de Barcelona, amb el traçat de la muralla moderna i els baluards que envoltaven la ciutat. Encerclat en vermell el baluard de Sant Pere, conjuntament amb el seu traçat de muralla, i que es situaria a l'actual ronda de Sant Pere, i per tant molt adjacent a l'obra actual.

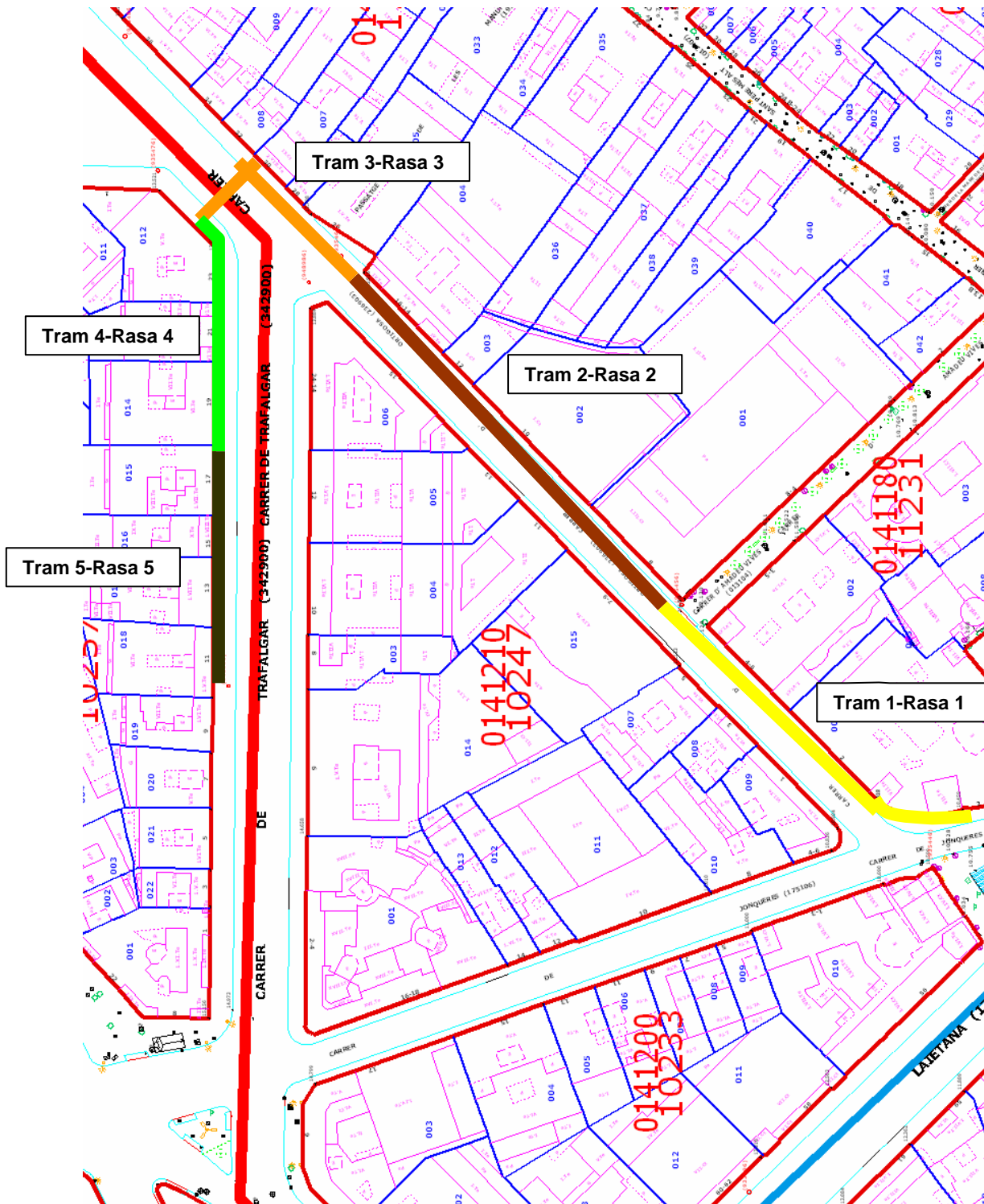


Fig.3.- Divisió de trams de la intervenció, segons planimetria de FECSA-ENDESA

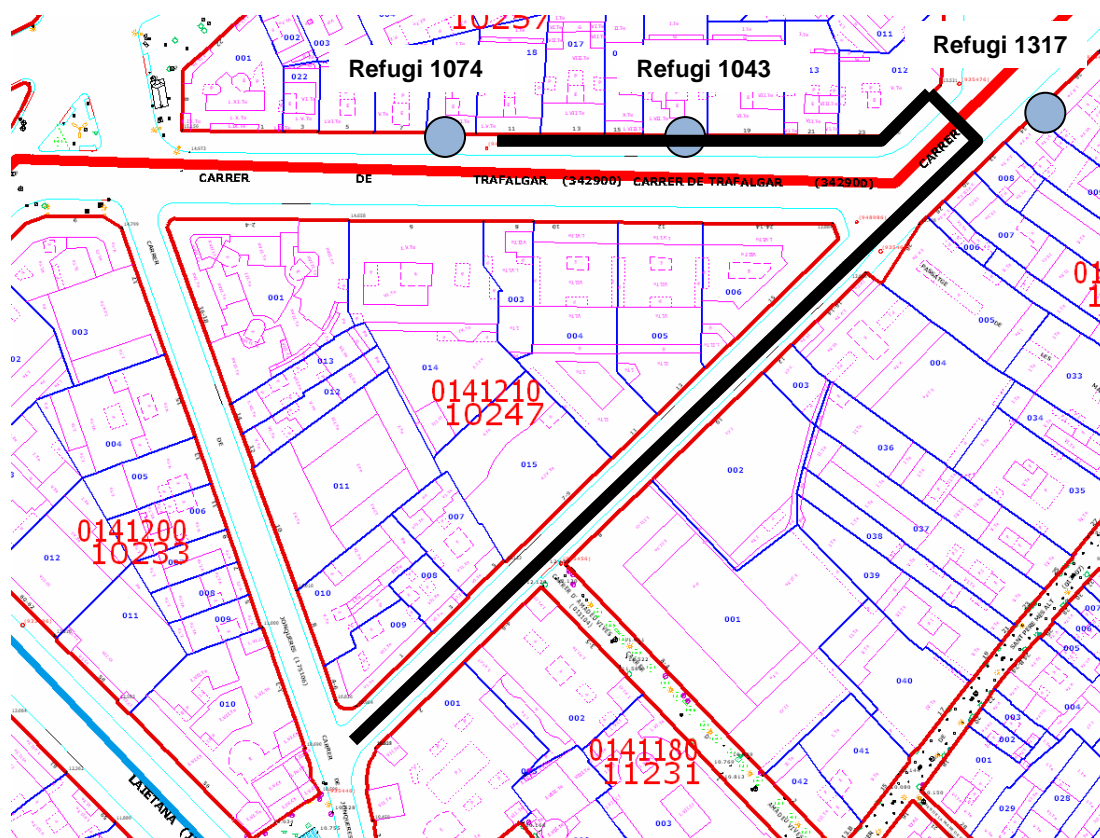


Fig.4.- Lloc de la intervenció i refugis de la Guerra Civil



**Fig. 5.-** Fotos de la possible ubicació dels refugis de la Guerra Civil: **Refugi 1074.** C.Trafalgar, 9; **Refugi 1043.** C.Trafalgar,17; **Refugi 1317,** C.Trafalgar, 32



## DOCUMENTACIÓ FOTOGRÀFICA RASA 100



**Fig.6.-** Carrer Ortigosa 2-6: Rasa 100, vista general, una vegada excavada i acabada, sense control arqueològic.

## RASA 200



**Fig.7.-** Carrer Ortigosa 8-16: Rasa 200, diverses vistes durant el procés d'excavació

## RASA 200



**Fig.8.-** Carrer Ortigosa 8-16: Rasa 200, diverses vistes durant el procés d'excavació i els serveis localitzats.

## RASA 200



**Fig.9.-** Carrer Ortigosa 8-16: Rasa 200, diverses vistes durant el procés d'excavació davant el conjunt modernista de quatre naus, construït per Josep Graner Prat (1910).

## RASA 300



**Fig. 10.-** Carrer Trafalgar 28-32 i 23: diverses vistes durant el procés d'excavació, amb els serveis afectats.

## RASA 300



**Fig. 11.-** Carrer Trafalgar 28-32 i 23: diverses vistes de la tubular, efectuada sense cap control arqueològic

## RASA 400



**Fig. 12.-** Carrer Trafalgar 23-19: diverses vistes durant el procés d'excavació.

**RASA 400**



**Fig. 13.-** Carrer Trafalgar 23-19: diverses vistes durant el procés d'excavació, amb els serveis afectats.



## RASA 500



**Fig. 14.-** Carrer Trafalgar 19-11: diverses vistes durant el procés d'excavació, amb els serveis afectats.

## RASA 500



**Fig. 15.-** Carrer Trafalgar 19-11: diverses vistes durant el procés d'excavació, amb els serveis afectats i la seva connexió amb la tubular de l'edifici núm. 11

## RASA 500



**Fig. 16.-** Carrer Trafalgar 19: situació on es podia haver localitzar el refugi núm. 1043, de la Guerra Civil, sense evidències després de l'excavació de la rasa 500